

"به نام خدا"

پارچه شناسی

حمید مهدیان

Insta: [@mahdian.tcg](https://www.instagram.com/mahdian.tcg)

ابتدا چند سوال..

- مواد اولیه ی پارچه چیست؟

- تا چه اندازه از خصوصیات الیاف و پارچه ها اطلاع دارید؟

- تا چه حد با اسامی و اصطلاحات علمی و تجاری (بازاری) آنها آشنایی دارید؟

- آیا پارچه ها را از ظاهر و زیردست آن



می شناسید یا از روشهای دیگر برای

شناخت پارچه استفاده می کنید؟

- هدف شما از مطالعه ی پارچه و گذراندن این دوره چیست؟

- چه سوالاتی می خواهید به موارد بالا اضافه کنید؟



- مقدمه و آشنایی با خط تولید الیاف،

- نخ و پارچه

الیاف ←



(حلاجی و ریسندگی) نخ ←

(رنگرزی نخ برای تولید پارچه با نخ رنگی) ←

(مقدمات بافندگی) مانند ماسوره پیچی، چله

پیچی، آهارزنی و.. ←



(بافندگی) پارچه خام ↓





پرزسوزی ← شستشو ←

سفیدگری ←

رنگرزی (انواع رنگرها) ← (فیکس رنگ) ←

چاپ ← (فیکس چاپ) ←



تکمیل یا finishing

(دستگاه استنتر) افزودن مواد

تکمیلی و تثبیت آن، تثبیت عرض

(پارچه)



کالندر، Brushing، خارزنی،

پلیسه و..) ← کنترل کیفیت (Q.C)

و آزمایشگاه ← طاقه پیچی ← بسته بندی

معرفی و آشنایی با انواع تستهای آزمایشگاهی و کنترل کیفیت پارچه

- عیوب چشمی و ظاهری

- عیوب غیرظاهری

- عیوب ظاهری ↓

گره، نپ (Nep)، سوراخ، پارگی، نخ دررفتگی، رگه ی طولی، رگه ی عرضی، لکه های آب و روغن، اختلاف شید رنگی (سایه روشن) و هرگونه عیب و ایرادی که با چشم غیر مسلح قابل مشاهده باشد.

- عیوب غیرظاهری و تستهای آزمایشگاهی ↓

- تست درصد ترکیب الیاف با استفاده از حلال،

میزان آبرفت، استحکام، الاستیسیته،

ثبات شستشو، ثبات نوری،

ثبات مالشی، میزان پرزدهی،

ثبات سایشی،

ثبات عرق بدن،

میزان عبوردهی هوا

و...

معرفی و شناخت انواع بافت های پارچه و کاربردهای آن

Weaving - تار پودی (بازار بهش میگن نساجی!)



Warp Knitting - حلقوی تار پودی (بازار بهش میگن تور)



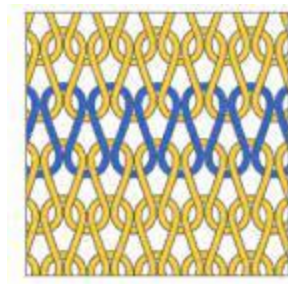
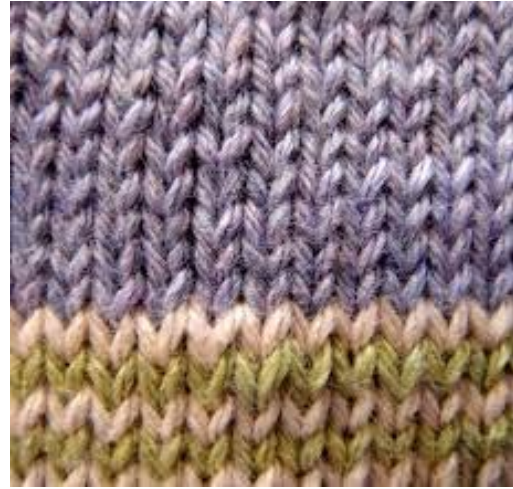
Weft knitting-

حلقوی پودی

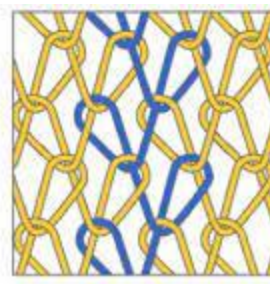
(بازار بهش میگن

تریکو، کشباف)

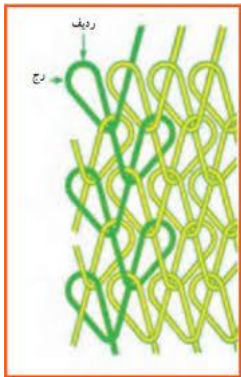




Weft Knitting

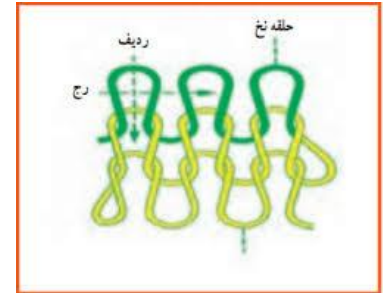


Warp Knitting



→ حلقه های پارچه حلقوی پودی (تریکو- کشباف)

← حلقه های پارچه حلقوی تار (تور)





Non-Woven- بی بافت مثل انواع نمد، اسپان و..

- بافت های خاص و سه بعدی.. مثل فرش ماشینی و مخمل



دستگاه بافت فرش ماشینی



تقسیم بندی الیاف بر اساس پیدایش، شکل گیری و جنس های مختلف

- طبیعی

گیاهی: پنبه، کتان، کنف، رامی، سیسال، چتایی، جوت و..

حیوانی: پشم، ابریشم، گرک، مو و موهر

معدنی: پنبه نسوز (آزبست)

- بازیافتی

پایه ی گیاهی: ویسکوز ریون، استات، مودال، زئین و..

پایه ی حیوانی: کازئین

- مصنوعی: پلی استر، نایلون، اکریلیک، پلی پروپیلن (p.p) و..

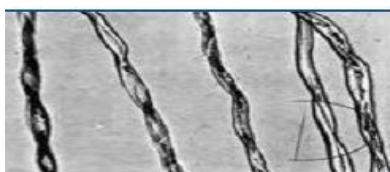


روش های شناسایی الیاف و جنسیت های مختلف پارچه

- تست شعله یا سوزاندن

رفتار سوختن در نزدیکی شعله، حین سوختن،

بوی متصاعد شده، رنگ دود، خاکستر به جا مانده



الف) مقطع طولی



ب) مقطع عرضی

- میکروسکوپی

ظاهر هر کدام از الیاف در زیر میکروسکوپ، متفاوت است

مخصوصا در مورد الیاف طبیعی

- حلالهای شیمیایی

هر کدام از الیاف حلال های شیمیایی مخصوص به خود دارند.



الیاف	حلالها
پنبه	اسید سولفوریک 75٪ (در دمای محیط) به مدت 20 دقیقه
پشم	سود 5٪ در دمای جوش
ابریشم	Hcl (در دمای محیط) به مدت 20-30 دقیقه
ویسکوز	اسید سولفوریک 60٪ (در دمای محیط) به مدت 20 دقیقه
پلی استر	متاکروزول (در دمای جوش)
نایلون (پلی آمید)	اسید فرمیک (در دمای محیط) به مدت 20-30 دقیقه
آکرلیک	N و N دی متیل فرم آمید (در دمای جوش)
پلی پروپیلن	زایلن (در دمای جوش)
استات	اسید استیک (در دمای محیط) به مدت 20 دقیقه

الیاف طبیعی (گیاهی یا سلولزی)

پنبه Cotton



- کشت
- درجه بندی
- خصوصیات (فیزیکی و شیمیایی)
- ویژگیهای منحصر به فرد
- محاسن و معایب
- کاربرد
- مثال ها و اسامی تجاری..

برخی کاربردها و منسوجات مرتبط:

➤ نخ دوخت



نخ دوخت پنبه استفاده زیادی

در خیاطی دارد. در خیاطی از نخ پنبه برای کوک زدن و رویه دوزی استفاده می شود.

فراموش نکنید هرچه طول الیاف بلندتر و ظرافت آن بیشتر باشد، کیفیت پنبه بهتر و مرغوب تر است.

➤ کرباس



نوعی پارچه درشت بافت و سنگین است که ممکن است از الیاف پنبه، کتان یا کنف بافته شود. از این پارچه برای ساخت بوم نقاشی نیز استفاده می شود.

➤ پارچه نخی

هرچند که ممکن است در بازار بسیاری از پارچه ها را به اسم نخی (پنبه) عرضه کنند، اما درصد زیادی از آنها از میزان کمی پنبه و مقدار بیشتری الیاف مصنوعی تهیه شده است. مانند مخلوط نایلون و پنبه یا مخلوط پلی استر و پنبه.. حتی می توان نخ پنبه را همراه با کش لاکرا استفاده کرد و از نخ حاصله که اصطلاحاً با مغزی کش است، پارچه های جین و کتان کش دار تولید کرد و از آن در لباس های زنانه مثل شومیز، کتان کش، لی کش و.. استفاده کرد.

*لازم به ذکر است که این اصطلاح رایج (پارچه نخی)، اصطلاح اشتباهی است و منظور، به کار رفتن الیاف طبیعی مثل پنبه در پارچه است.

➤ متقال



متقال یک نوع پارچه با الیاف پنبه است (اصطلاحاً نخی). این نوع پارچه از خانواده کرباس است اما از کرباس لطیف تر است. پارچه متقال به دلیل پرز ندادن و جذب رطوبت، برای گردگیری و نظافت منزل بسیار مناسب است. متقال، سبک مقاوم و محکم است و اصطلاحاً پارچه

خنکی است. هنگامی که خیس باشد محکم تر می شود!

➤ پارچه تنظیف (تنزیب)

پارچه تنظیف از جمله پارچه هایی است که بسیار پرکاربرد بوده و برای خیلی از مصارف مفید است:

- در گلخانه ها از پارچه تنظیف برای پک کردن کود ورمی گمپوست و تولید جوانه های ارگانیک استفاده می شود.
- لوله ها و موتورخانه ها را می توان توسط آن عایق بندی کرد.



- جهت تمیز کاری آسان و سریع مورد استفاده می باشد.
- نوع پنبه ای خالص پارچه تنظیف به دلیل قدرت جذب بالای رطوبت و لکه، در رستوران ها و دیگر مصارف بهداشتی و صنعتی استفاده می شود.
- نوع رنگ شده پارچه تنظیف برای دستمال سفره، مصارف پزشکی و بهداشتی مورد استفاده قرار می گیرد.

➤ پارچه گاز استریل (باند و گاز)

شبيه به پارچه تنظیف اما استریل شده

➤ چیت

در فرهنگ معین آمده است.. "چیت پارچه ای است نخی نازک و گلدار دارای رنگ های گوناگون"

این نوع پارچه، بسیار سبک با تراکم کم تار و پود و در دو نوع ساده و طرح دار، و برای ملحفه و لباس راحتی بسیار مناسب است.



➤ چلوار

چلوار یکی از انواع پارچه های به اصطلاح نخ‌ی یا پنبه ای

می باشد. چلوار به طور معمول در ملحفه، روبالشی، روتختی، پیراهن و.. مورد استفاده قرار می گیرد. این پارچه ها در عرض ها و رنگ های مختلف به تولید می رسند که رنگ سفید آن پر کاربرد می باشد. قیمت پایین و صرفه ی اقتصادی این پارچه یکی از دلایل استفاده ی بالا از آن می باشد.

از کاربردهای دیگر پنبه می توان به موارد زیر اشاره کرد:

➤ پیراهنی

➤ ملحفه

➤ لباس زیر

➤ تریکو نوزاد- پوشاک بچه

و..

➤ تترون

تترون یکی از پر فروش ترین پارچه های نساجی یا تار و پودی است که کاربرد گسترده این پارچه موجب خرید و فروش عمده ی آن در بازار قماش کشور شده است. پارچه تترون یکی از بهترین محصولات کارخانه های نساجی کشور است که برای مصارف بسیار متفاوتی در بازار به فروش می رسند.



پارچه های تترون علاوه بر پنبه، می تواند از مخلوط الیاف فیلامنت پلی استر یا ویسکوز تولید شود.

پارچه تترون ممکن است در عرض های مختلف ۹۰، ۱۵۰، ۱۸۰، ۲۰۰ یا حتی ۳۰۰ سانتی متر تولید و بافته شود که هر کدام مصارف گوناگونی دارند.

تترون پیراهنی

بیشترین کاربرد تترون مربوط به دوخت انواع پیراهن است که بهترین پارچه های تترون پیراهنی به صورت عمده معامله می‌شوند. سالانه حجم انبوهی از پارچه تترون در رنگبندی‌های متفاوت برای دوخت پیراهن‌های مردانه و اسپورت خریداری می‌شوند. با توجه به حساسیت دوخت انواع پیراهن، کیفیت پارچه مصرفی اهمیت بسیاری دارد و دوزندگان انواع پیراهن، توجه زیادی به زبردست و لطافت پارچه دارند. پارچه های تترون عرض ۱۵۰ بهترین انتخاب است.

تترون مقنعه ای

دوخت انواع مقنعه پس از پیراهن بیشترین دلایل مصرف و خرید عمده پارچه تترون از کارخانه است. جهت دوخت انواع مقنعه از انواع تترون با عرض های ۹۰، ۱۱۰، ۱۵۰ و ۱۸۰ استفاده می‌شود که هر کدام متناسب با الگو مقنعه تهیه می‌شوند. تولید کنندگان و دوزندگان مقنعه نیز لطافت و کیفیت این پارچه را حتما مورد بررسی قرار می‌دهند که مبدا در زمان استفاده دچار افت کیفیت یا به اصلاح تل شدن پارچه اتفاق بیفتد. رنگبندی انواع تترون بسیار گسترده است و همین دلیل باعث شده است هر ساله برای دوخت انواع لباس مدارس دخترانه به خصوص جهت تهیه مقنعه، از بهترین تترون استفاده شود.

تترون بیمارستانی

لباس بیماران یا حتی کادر پزشکی و پرستاری در مراکز درمانی و بیمارستان های کشور معمولا از پارچه تترون تهیه می‌شود که در رنگ‌های صورتی، آبی، سفید، یاسی و سبز مغز پسته‌ای بیشترین مصرف را دارد. تولیدی‌های لباس بیمارستان از انواع تترون با عرض های ۱۵۰ و ۳۰۰ سانتی‌متر برای دوخت لباس‌های بیماران زنانه و مردانه بهره می‌گیرند. حساسیت خریداران پارچه تترون بیمارستانی به نسبت دو مورد قبل بسیار کمتر است و قطعا قیمت فروش اینگونه پارچه های تترون نیز بسیار ارزان خواهد بود. اگر قصد خرید تترون بیمارستانی را دارید حتما توجه کنید که پارچه خریداری شده بدن نما نباشد که در نهایت مورد تایید مدیران بیمارستان قرار گیرد.

تترون ملحفه ای

انواع تترون تولید شده در کارخانجات نساجی به صورت ساده رنگی و یا چاپی تولید می‌شوند. برخی از کارخانجات بسیاری از پارچه های تترون را به صورت چاپی و عروسکی تولید می‌کنند که جهت تولید کالای خواب بسیار کاربردی و پر فروش هستند. یکی دیگر از مصارف انواع تترون مربوط به تولید انواع ملحفه است که

حتی به پارچه تترون هتلی نیز شهرت دارند. تترون یک انتخاب بسیار خوب برای دوخت انواع روتختی و ملحفه به خصوص برای ارگان های دولتی یا هتل های خصوصی است.

تترون پای جامه ای

یکی دیگر از مصارف عمده پارچه تترون مربوط به تولید انواع پای جامه (اصطلاحا پیژامه) است. پارچه های تترون پیژامه ای به صورت ساده رنگی و یا طرح های چهارخانه و راه راه در بازار به فروش می رسد. در شهرهای جنوبی کشور نیز از انواع تترون برای دوخت انواع شلوارهای بندری استفاده می کنند که به صورت عمده از کارخانه خریده می شوند.

کاربرد پارچه تترون بسیار گسترده است و جهت دوخت البسه و پوشاک گوناگون از بازار پارچه خریداری می شوند. دوخت روپوش های پرستاری، روپوش های قنادی و نانوائی و ... نیز برخی از دلایل خرید عمده پارچه تترون در رنگ های گوناگون است.

➤ ترگال

پارچه های ترگال از نوع بافندگی تار-پودی به شمار می روند که غالبا با عرض ۱۵۰ سانتیمتر بافته می شوند.

تار پارچه ترگال ساده یا چله ی آن از الیافی با ترکیب (پلی استر - ویسکوز) است. نمره نخ تار پارچه ترگال، یعنی همان جنس پلی استر ویسکوز، ۲/۳۰ یعنی سی دو لاست. پود پارچه ترگال از نخ یکسره یا فیلامنت است. نمره نخ فیلامنت پارچه ترگال، ۱۵۰ دنیر است. پارچه ترگال با در هم تنیدن تار از پلی استر-ویسکوز و پودی از فیلامنت در واحد بافندگی به صورت ساده طراحی می شود. پس از بافت ساده به رنگرزی ارسال می شود.



وزن پارچه در حالت استاندارد تقریبا معادل ۲۴۰ گرم است؛ یعنی مساحت ۱ متر طول در عرض پارچه که ۱۵۰ سانتیمتر است، وزنی حدود ۲۴۰ گرم دارد.

این پارچه غالبا برای روپوش و لباس فرم مدرسه و یونیفرم اداری استفاده می شود.

➤ حوله

حوله بافی یکی از شاخه های صنعت نساجی و پارچه بافی است که در آن بافت تار-پودی به انضمام نخ پرز یا نخ خاب انجام می پذیرد.

امروزه انواع مختلف حوله بافته و مورد استفاده واقع می گردد. از آن جمله می توان به انواع حوله های دستی، آشپزخانه، حمام و پیش بند و زیرپایی اشاره کرد. در بافت حوله از نخهای پنبه ای که نرم و



لطیف و دارای جذب رطوبت بالایی هستند استفاده می شود. پرکاربردترین نخ در حوله بافی نخ پنبه ای نمره بیست است که به صورت یکلا در بافت پود و دولا در تار و پرز مورد استفاده قرار می گیرد. همچنین مطابق با نیاز بازار می توان حوله ها را به

صورت یک یا دو قطبی (که به ترتیب در یک و دو طرف حوله، پرز وجود دارد) تولید نمود. چنانچه در بافت حوله از نخ خام استفاده شود، پس از بافت، عملیات رنگرزی و پرداخت (تکمیل) انجام می گیرد ولی اگر از ابتدا حوله با نخ های رنگی بافته شده باشد پس از اتمام بافت و دوخت، آماده عرضه به بازار خواهد بود.

➤ برزنت

برزنت نوعی پارچه بسیار محکم و ضخیم است؛ که معمولاً از پارچه هایی پنبه ای (یا مخلوط پنبه-پلی استر)، یا در برخی مواقع پلی استر با روکش یورتان و یا پلی اتیلین ساخته می شود؛ همچنین کاربرد های مختلفی در صنایع و زندگی روزمره دارد.



با توجه به نیاز و سفارش، وزن آن (گرماتژ) می تواند تا ۷۴۰ گرم بر متر مربع باشد. برزنت با نام های یک لا نخ تا شش لا نخ، به صورت برزنت موادی (مواد مصنوعی)، برزنت خام، چاپی، آهاردار و... یافت می شود. پارچه های برزنتی در دوخت چادرهای صحرائی (مسافرتی یا نظامی)، سایه بان آلاچیق،

چترهای فضای باز، پرده های ضخیم و عایق حرارت، روکش اتومبیل ها و ساک و کیف های مختلف،

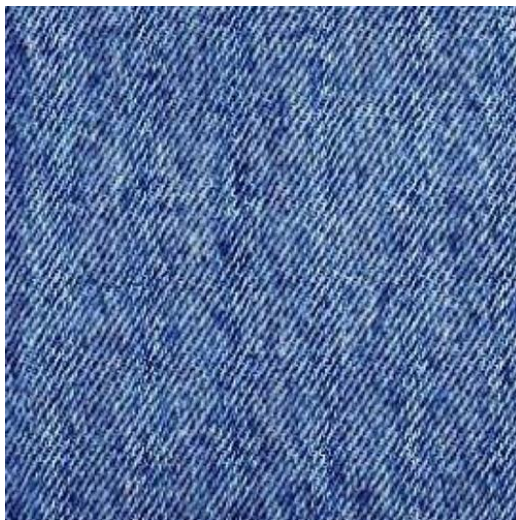
نوع سبکتر آن در دستکش های جوشکاری و برزنت دهنه کولر و به طور کل در هر جا که ضخامت در مقایسه با ظرافت اهمیت بیشتری دارد، مورد استفاده قرار می گیرند. جالب است بدانید بر روی پارچه های برزنت ضد آب، لایه پی وی سی (PVC) پوشیده شده است (Coating) و به عنوان مثال در روکش بار کامیون یا هر جایی که ضد آب بودن برزنت اهمیت دارد، مورد استفاده قرار می گیرد. دو مدل پرفروش و پرتقاضا از انواع پارچه های برزنت، می توان به پارچه برزنت ترانزیتی و پارچه برزنت کانتینری هم اشاره کرد که از مصارف گسترده ای برخوردار هستند.

➤ دنیم (جین) Denim



دنیم یا پارچه ی جین پارچه ای محکم و مقاوم است که در آن پود از زیر دو یا چند نخ تار عبور می کند و به عبارتی "تارنما" می باشد. بافت سرژه یا کجراه رگه های مورّبی در پارچه ایجاد می کند.

به همین دلیل نام بافت پارچه جین غالباً یک بافت سرژه تاری صعودیست.



جین در طیف وسیعی از رنگ ها موجود است، اما شایع ترین آن، جین نیلی است که در آن نخ تار به روش ایندیگو رنگ می شود و نخ پود سفید است. نتیجه این می شود که به خاطر بافت سرژه، بیننده روی پارچه را به رنگ نخهای تار و به صورت کجراه و پشت آن را به رنگ نخهای پود یعنی سفید می بیند.

گذر زمان باعث محو شدن رنگ تار و حتی پاره شدن پارچه

می شود. اما اگر بخواهید منتظر کهنه شدن و پارگی لباسهای جین خود بمانید، باید تقریباً دو سال به طور مداوم از آنها استفاده کنید! بسیاری از افراد برای کهنه و فرسوده به نظر رسیدن لباس جین و شلوار لی خود، علاقمند به سنگشور کردن آن هستند. لباس های سنگشور و دارای سوراخ و پارگی



امروزه بسیار مُد شده است. قیمت لباسهای جین حتی با سنگشور شدن و افزایش پارگی آن بالاتر می رود! هرچقدر میزان سنگشور شدگی و به عبارتی هزینه ی مراحل سنگشور لباس بیشتر باشد، دارای قیمت بالاتری نیز خواهد بود. برای سنگشور کردن لباس یا اسید شویی می توان از شستن پارچه در ماشین های لباسشویی صنعتی بزرگ همراه با سنگ های کوچک مخصوص جهت فرسوده به نظر رسیدن جین استفاده نمود. روش های دیگری مثل روش لیزر، استفاده از سمباده یا تیغ، استفاده از مایع سفید کننده و.. از روشهای دیگر سنگشور می باشد.

➤ طرح کبریتی



معادل انگلیسی اصطلاح طرح کبریتی **Ribbing** می باشد. این پارچه که می تواند از جنس پنبه تهیه شود، در گرماژ مختلف و در حالت های نیمه ضخیم و ضخیم، با ایستایی مناسب و حالت کشسانی کم، مناسب پالتو

و مانتوهای پاییزی و زمستانی، کت و دامن، کت بلند، سارافون، بلوز و.. می باشد.



- کتان Linen

- کِشت
- خصوصیات (فیزیکی و شیمیایی)
- ویژگیهای منحصر به فرد
- محاسن و معایب
- کاربرد
- مثال ها و اسامی تجاری..

تصویر از دانه تا الیاف و پارچه ی کتان

کتان Linen پارچه ای است که از الیاف گیاه فلکس (Flax) تهیه می شود.



کتان بسیار محکم و جاذب رطوبت است و سریعتر از پنبه خشک می شود؛ که خود از مزایای این لیف است. همچنین رساناست یعنی باعث عبور هوا و تعدیل دمای بدن می شود.

به دلیل این ویژگی ها، پوشیدن این پارچه در هوای گرم و برای استفاده در لباس های بهاره و تابستانی توصیه می شود. انواع لباسهای کژوال، شلوار، کت اسپورت، لباس های تابستانی زنانه و.. می تواند از کتان تهیه شود. بسیاری از محصولات غیر پوشاکی، حوله، سفره پارچه ای، دستمال، ملحفه، پارچه مبلمان، لباس کار، دستکش جوشکاری و برخی منسوجات منزل نیز می تواند از پارچه های کتانی ساخته شود. همچنین قدیم در ملحفه های بیمارستان، بادبان و طناب کشتی، شلنگ آتش نشانی و.. از کتان استفاده می شد.



به نظر می رسد این پارچه قدیمی ترین پارچه ی موجود در جهان باشد. تاریخ آن به هزاران سال قبل برمی گردد. الیاف کتان رنگی که در غاری در جنوب شرقی اروپا (گرجستان امروزی) یافت شده است، نشان می دهد استفاده از پارچه های بافته شده از کتان وحشی ممکن است به بیش از ۳۰ هزار سال پیش بازگردد. از کتان در تمدن های باستان از جمله بین النهرین و مصر باستان استفاده می شده است.

- کرباس (Canvas)، پارچه ی زیر و درشت باف (معمولا از کتان رنگرزی نشده که در ساختن برزنت، خیمه، بوم نقاشی، بادبان کشتی و.. کاربرد دارد)



الیاف طبیعی (حیوانی یا پروتئینی)

پشم wool



- دستیابی
- خصوصیات (فیزیکی و شیمیایی)
- ویژگیهای منحصر به فرد
- محاسن و معایب
- کاربرد
- مثال ها و اسامی تجاری..

پشم از انواع الیاف پروتئینی و حیوانی است که از گوسفندان و برخی حیوانات به دست می آید؛ عباراتی مثل کشمیر، موهر، آنگورا (موی خرگوشی خاص)، موی بز و انواع گُرک شتر جزء دسته الیاف حیوانی و پروتئینی هستند.

پشم از پروتئین همراه با درصد کمی چربی تشکیل شده است. پس از این فیزیکی و شیمیایی کاملاً با پارچه غالب ، پنبه ، که عمدتاً سلولز است ، متمایز است.

- فاستونی



پارچه های تهیه شده از الیاف پشم و پلی استر(یا پشم و نایلون)، که در سیستم ریسندگی الیاف بلند و فاستونی، ریسیده و سپس بافته می شود فاستونی نام دارد. این اصطلاح از شهر "بوستون" آمریکا گرفته شده و عمدتاً برای تهیه کت و شلوار یا کت و دامن از آن استفاده می گردد. پارچه فاستونی در اصل باید از نخ پشم با کیفیت، و حداقل با ۴۵ درصد، به علاوه ی

الیاف مصنوعی به میزان ۵۵ درصد مخلوط گردد. عرض پارچه فاستونی معمولاً ۱۵۰ سانتی متر می باشد. پارچه فاستونی در انواع رنگ ها و طرح های ساده، راه راه و چهارخانه در بازار موجود می باشد در پارچه فاستونی هر چه درصد پشم به کار رفته بیشتر باشد، پارچه دارای کیفیت و مرغوبیت بیشتری است؛ البته معایبی هم دارد! مثل قیمت تمام شده و همچنین استهلاک بالا.

در سال های اخیر به دلیل افزایش قیمت پشم و به همین نسبت بالا رفتن قیمت پارچه فاستونی، بعضی از تولیدکنندگان به تولید پارچه های شبه فاستونی رو آورده اند. این پارچه ها که بیشتر از الیاف پلی استر و ویسکوز تشکیل می شود، انعطاف پذیری کمتر و نیز دوام کمتری در استفاده داشته، بنابراین عمر مفید پایین تری دارند اما در مقابل ارزان تر هستند.

با توجه به اینکه برای تولید پارچه فاستونی و یا شبه فاستونی، اغلب از الیاف مخلوط شده استفاده می گردد، خصوصیات پارچه حاصل از ترکیب دو نوع (یا بیشتر) الیاف نیز، طبیعتاً دارای خصوصیات ترکیبی از آنها می باشد. برای مثال پارچه فاستونی مخلوط از پشم-پلی استر قابلیت تنفس پذیری بیشتری از پارچه پلی استر ولی قابلیت تنفس پذیری کمتری از پارچه پشمی خالص دارد و پارچه شبه فاستونی پلی استر-ویسکوز راحتی کمتری از پارچه ویسکوز و راحتی بیشتری از پارچه پلی استر خالص دارد.



تصویر از پیله ی کرم تا الیاف ابریشم

- ابریشم Silk

- دستیابی
- خصوصیات (فیزیکی و شیمیایی)
- ویژگیهای منحصر به فرد
- محاسن و معایب
- کاربرد
- مثال ها و اسامی تجاری..

ابریشم تنها لیف طبیعی یکسره (Filament) است که توسط کرم ابریشم به عنوان ماده ای برای ساخت پیله تولید می شود. ابریشم به دلیل درخشش، انعطاف پذیری و لطافت شهرت بسیار دارد. این ماده فوق العاده با دوام و محکم است که در پارچه های لباس مجلسی زنانه و قالی های گرانبها و تابلو فرش کاربرد دارد.

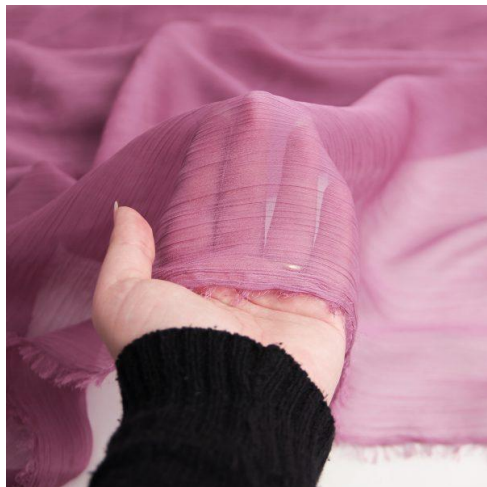
- ترمه



اصل پارچه ی ترمه به پارچه شالی از الیاف پشم ظریف اطلاق می گردد که شهر یزد در تولید این پارچه سرآمد است.

پارچه ترمه پارچه ی ظریفی است که از دو سری نخ تار و پود تشکیل شده است (سیستم بافندگی تار پودی) به نحوی که پود با تراکم بالا در پشت پارچه و به صورت رها دیده می شود؛ که کلا به این قبیل پارچه ها با نقوش متنوع و متفاوت پارچه ی ژاکارد گفته می شود.

جنس ترمه در اصل باید از کرک و پشم یا ابریشم با طرحهای اصیل و سنتی ایرانی باشد. اما به خاطر مقرون به صرفه بودن آن و توان خرید اقشار مختلف، غالباً از الیاف مصنوعی در بافت آن استفاده می کنند؛ لذا همانطور که می دانیم در گذشته فقط اقشار خاص آن را داشتند و یا در مراسم مخصوص از این



پارچه استفاده می - شد؛ اما امروزه به خاطر استفاده از دستگاه های اتوماتیک بافندگی و مهمتر از آن به دلیل به کار بردن الیاف مصنوعی، ترمه در دسترس عامه ی مردم قرار دارد.

- دیبا

به پارچه ابریشمی رنگ شده دیبا می گویند که نامی قدیمی در صنعت نساجی ایران است و این اصطلاح امروزه کمتر در بازار به کار می رود.

- حریر

اما حریر که آن هم در اصل پارچه ی ابریشمی ظریفی است و جزء پارچه های سبک وزن محسوب می شود، کماکان برای لباس های زنانه و پرده ای کاربرد دارد. امروزه انواع حریر با اسامی مختلف در بازار وجود دارد که غالباً از الیاف مصنوعی مانند پلی استر تشکیل می شود.

الیاف مصنوعی

- پلی استر Polyester



- دستیابی

- خصوصیات (فیزیکی و شیمیایی)

- ویژگیهای منحصر به فرد

- محاسن و معایب

- کاربرد

- مثال ها و اسامی تجاری..

الیاف و نخ پلی استر

پارچه های بافته شده یا بافتنی از نخ یا نخ پلی استر به طور گسترده ای در پوشاک و اثاثیه منزل، از پیراهن و شلوار گرفته تا کت و کلاه، ملحفه و پتو و مبلمان استفاده می شود. الیاف ، نخ و طناب پلی استر صنعتی در تقویت کننده های تایر اتومبیل ، پارچه های تسمه نقاله ، تسمه های ایمنی ، پارچه های روکش دار و تقویت کننده های پلاستیکی با جذب انرژی بالا استفاده می شود. از الیاف پلی استر به عنوان بالشتک ، مواد عایق و بالش ، بالش و روکش مبلمان استفاده می شود. پارچه های پلی استر بسیار مقاوم در برابر لکه هستند - در واقع ، تنها طبقه ای از رنگ ها که می تواند برای تغییر رنگ پارچه پلی استر استفاده شود ، آنهایی هستند که به عنوان رنگ های پراکنده شناخته می شوند.

از پلی استرها همچنین برای ساخت بطری ، فیلم ، برزنت ، بادبان (داکرون) ، کانو ، نمایشگرهای کریستال مایع ، هولوگرام ، فیلتر ، فیلم دی الکتریک برای خازن ها ، عایق فیلم برای سیم و نوارهای عایق استفاده می شود. از پلی استرها به طور گسترده به عنوان پایان محصولات چوبی با کیفیت بالا مانند گیتار ، پیانو و فضای داخلی خودرو / قایق بادبانی استفاده می شود. خواص تیکسوتروپیک پلی استرهای قابل استفاده در اسپری ، آنها را برای استفاده در الوارهای دانه باز ایده آل می کند ، زیرا آنها می توانند به سرعت دانه های چوب را پر کنند ، با ضخامت فیلم ساخت بالا در هر لایه. پلی استرهای پخته شده را می توان ماسه کاری و پرداخت کرد تا درخشندگی و دوام آن بسیار خوب باشد.

- ترویرا اصطلاح آلمانی الیاف پلی استر است که معمولاً با الیاف پشم مخلوط شده و نخ و پارچه ی فاستونی از آن تهیه می شود.

این اصطلاح در فروش نخ های دوخت ماشین های چرخ خیاطی هم کاربرد دارد.

- تریلن نوعی الیاف پلی استر ساخت کشور انگلیس است که به این نام معروف شده است.
- داکرون نوعی الیاف پلی استر ساخت آمریکا است؛ که حتی تا مدتها الیاف پلی استر تولید شده در کارخانه ی پلی اکریل اصفهان که احداث آن قبل از انقلاب توسط آمریکایی ها صورت گرفته را با نام داکرون می شناختند.

- کرپ



پارچه ای با سطوح زبر و نقاط خالدار فرورفته و برجسته ی ریز هستند که با اسامی متفاوتی در بازار عرضه می گردند؛ مانند کرپ اسکاچی، کرپ مازراتی، کرپ لئونارد، کرپ خاویاری، کرپ کرشه، کرپ پشمی، کرپ گاباردین، کرپ دوشین، کرپ ژورژت و کلی اسم های سلیقه ای و بازاری! جنس غالب کرپ های بازار الیاف مصنوعی، ویسکوز و گاهی مخلوطی از الیاف مصنوعی و طبیعی می باشد.

علت ناصاف بودن یا به عبارتی دیگر، سطح نه چندان نرم پارچه های کرپ، نوع بافت آن است که می تواند ترکیبی از دو بافت مختلف تاری پودی باشد.

لازم به ذکر است که در صنعت نساجی، به نخ های پُرتاب نیز کرپ می گویند که ممکن است در بافت برخی از انواع این پارچه نیز به کار رود.

- نایلون Nylon



الیاف فیلامنت و رنگ شده ی نایلون

- دستیابی
- خصوصیات (فیزیکی و شیمیایی)
- ویژگیهای منحصر به فرد
- محاسن و معایب
- کاربرد
- مثال ها و اسامی تجاری..

نایلون یک لیف مصنوعی ساخته شده توسط بشر است که دارای استحکام بالا و وزن کمی است، و خصوصیاتی که منجر به استفاده های متنوعی مانند پارچه ، طناب و چمدان می شود. نایلون دارای خواص زیادی است که به طور خلاصه و تیتروار نرمی، سبکی، مقاومت سایشی زیاد، برآق بودن، جذب رطوبت کم، استحکام زیاد مقاومت در برابر چروک، کشسانی زیاد و ایجاد الکتریسیته ساکن از آن جمله هستند.

شستشوی نایلون نیز آسان است و معمولاً با وسایل مشابه قابل شستشو است و معمولاً به تمهیداتی برای شستشوی ویژه نیاز ندارد. نایلون خیلی زود خشک می شود و پس از شستشو ، شکل خود را به خوبی حفظ می کند ، که این امر دوام لباس را تضمین می کند. فیبر نایلون بسیار پاسخگو و انعطاف پذیر است و همچنین نسبتاً در برابر گرما ، اشعه ماورا بنفش و مواد شیمیایی مقاوم است.

یکی از رایج ترین موارد استفاده از نایلون در جوراب ساق بلند زنانه یا جوراب بافی است. این ماده همچنین به عنوان ماده ای در جوراب شلواری، لباس ورزشی و مایو شنا، بادگیر، روتختی، نخ دوخت، نخ ماهیگیری، طناب کوه نوردی، پرچم، چتر، چمدان، تور های مختلف مثل تور لباس شب و عروس، مسواک، فرچه های کفش و نظافت، جلیقه، چتر نجات، لباس های نظامی استفاده می شود.



موی مسواک



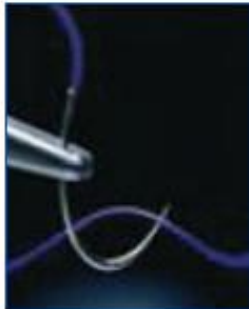
نیخ دوخت



روبان



چادر صحرائی



نیخ بخیه



بارانی



جوراب



کمر بند ایمنی



پرچم



چتر



نیخ ماهیگیری



چتر نجات



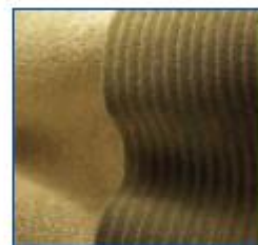
طناب کوه نوردی



لباس ورزشی



تور بسکتبال



موکت

در مورد رفتار نایلون در مقابل شعله می توان گفت در نزدیکی شعله و حتی قبل از تماس مستقیم با شعله ذوب می شود. بعد از خروج از شعله به سختی به سوختن ادامه می دهد (تا حدی خود اطفاست) بوی حاصل از سوختن آن بوی کرفس تازه است! خاکستر باقی مانده گلوله سخت و سیاه رنگی است که به راحتی زیر دست قابل تشخیص است.

در مورد نحوه ی نگهداری از پارچه های نایلونی باید گفت غالب لباس های نایلونی را می توان با ماشین لباس شویی و با آب گرم و شوینده معمولی شستشو داد. برای جلوگیری از ایجاد الکتریسیته ساکن در لباس ها می توان در دور آخر آبکشی از مایع نرم کننده استفاده کرد. بهتر است لباس های زیر و جوراب ها را با دست و با آب گرم و شوینده معمولی شست تا از کش آمدن و پارگی آنها جلوگیری شود. لباس های نایلونی زود خشک می شوند. در صورت نیاز می توان از سفید کننده های کلردار برای ضد عفونی و سفیدگری استفاده نمود. لباس

های نایلونی، معمولاً چروک نمی شوند و نیاز به اتو کردن ندارند اما در صورتی که اتو کردن نیاز باشد باید لباس را با اتوی

نسبتاً گرم و از طرف داخل (پشت) لباس اتو کرد. پارچه های نایلونی و غالباً الیاف مصنوعی در برابر حشرات و همچنین رشد قارچ و کپکو عوامل محیطی مقاوم اند.

- اکریلیک Acrylic



الیاف اکریلیک الیاف مصنوعی ساخته شده از یک پلیمر (پلی اکریلونیتریل) می باشد. الیاف اکریلیک اغلب برای خز مصنوعی، لباس ورزشی و به عنوان آستر چکمه و دستکش و همچنین در تهیه پارچه و فرش ماشینی استفاده می شود. ابتدا به عنوان یک رشته طولانی (یکسره یا فیلامنت) ساخته می شود، سپس در صورت لزوم به طولهای مورد نیاز برش داده می شود و به نخ تبدیل می گردد.

الیاف اکریلیک شباهت هایی به شکل و ظاهر الیاف پشم دارد و چون اکریلیک سبک، گرم و زبردست آن تا حدی نرم است، بنابراین از آن به جای پشم استفاده می شود یا با پشم



مخلوط می گردد جهت تهیه ژاکت، کلاه، جوراب و نخ کاموا و..

اکریلیک مانند پلی استر و نایلون آبگریز است و تمایلی به جذب

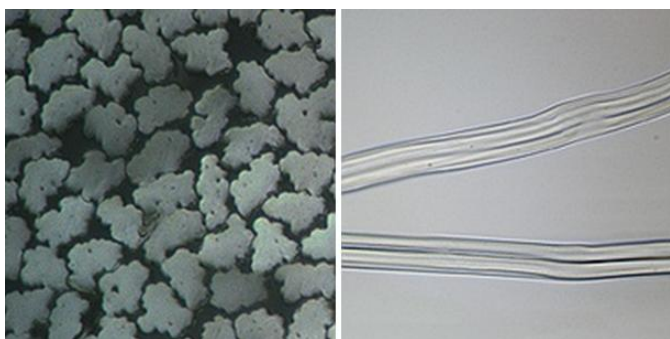
آب ندارد. این قضیه می تواند منجر به رشد باکتری و باعث بوی ناخوشایند در پارچه شود. همچنین بدان معنی است که پارچه اکریلیک باعث ایجاد الکتریسیته ساکن و چسبندگی به بدن می شود. پارچه اکریلیک همچنین قابل اشتعال بوده و برخلاف پشم خاموش کردن آن دشوار است. به دلیل این خواص، اکریلیک جنس مناسبی برای لباس نیست؛ مخصوصاً لباسی که با پوست بدن در تماس مستقیم باشد.



از موارد استفاده ی الیاف اکریلیک می توان به انواع پوشاک تریکو و کاموایی (پلیور، ژاکت، شال گردن، کلاه و دستکش)، پتو، رومبلی و فرش اشاره کرد.

الیاف بازیافتی

- ویسکوزیون Viscose Rayon



ماده ی اولیه ی ویسکوز ریون، سلولز است. سلولز از لینتر پنبه (الیاف کوتاه پنبه) و یا خمیر چوب درختان مخروطی مانند سرو و کاج به دست می آید. الیاف ویسکوز که مهمترین الیاف بازیافتی گیاهی هستند، به شکل رشته پیوسته یا یکسره (filament)

تولید و ممکن است به همان صورت یا به صورت الیاف منقطع (staple) به طول های مختلف (متناسب با کاربرد یا مخلوط با الیاف) برش داده شوند.

الیاف ویسکوز ممکن است غالباً با درخشش بالا تولید و عرضه شود.



پارچه های ویسکوز جذب خوبی برای آب یا تعریق دارند اما به سرعت خشک نمی شوند. برخلاف پنبه، مقاومت الیاف ویسکوز در حالت خیس ممکن است تا ۷۰٪ کاهش یابد.

این الیاف قابلیت رنگ پذیری خوبی دارند حتی بهتر از پنبه. قرار گرفتن طولانی مدت پارچه های ویسکوز در معرض نور خورشید ممکن است منجر به کاهش مقاومت پارچه شود. الیاف ویسکوز مانند پنبه بسیار قابل اشتعال است.

برای شستشوی لباس های ویسکوز ریون باید به برجسب مراقبت لباس توجه نم. بهتر است لباس های ویسکوز ریون را به خشک شویی سپرد؛ زیرا استحکام ویسکوز ریون در حالت مرطوب کاهش می یابد و احتمال آب رفتگی شدید در لباس وجود دارد.

شستشوی لباس ویسکوز ریون با ماشین لبا سشویی فقط در صورتی مجاز است که روی برچسب مراقبت از لباس ذکر شده

باشد؛ در این صورت باید آن را در ماشین لبا سشویی با دور آهسته و آب ولرم و شوینده معمولی شست. برای خشک کردن لبا سهای ویسکوز ریون باید آنها را روی یک سطح صاف و تمیز پهن کرد تا در جریان هوای آزاد خشک شوند.



آستری



پتو



نیخ دوخت



پیراهن



جوراب



کروات



روسری

پارچه های ویسکوز ریون در اثر شستشو آب می روند؛ لذا قبل از دوختن این پارچه ها باید آنها شستشو شوند تا حداکثر آبرفتگی در آن حاصل شود.

برای سفیدگری پارچه های ویسکوز ریون بهتر است از سفیدکننده های غیر کلردار (مثل آب اکسیژنه) استفاده نمود؛ در

صورت استفاده از سفیدکننده ههای کلردار، احتمال زرد رنگ شدن و تخریب پارچه وجود دارد.

پارچه های ویسکوز ریون را باید در حالت مرطوب اتو

کرد تا چروکهای آن به راحتی صاف شود. برای جلوگیری از برق افتادن پارچه ویسکوز در اثر اتوکشی، باید سطح داخلی (پشت) لباس را اتو کرد. در صورت اتو کردن سطح خارجی (یا روی لباس)، باید پارچه پنبه ای تمیزی روی آن قرار داد.

میزان اتوپذیری پارچه ویسکوز ریون ۱۱۰ درجه سانتی گراد است.

از موارد استفاده از الیاف ویسکوز ریون می توان به انواع پوشاک، پیراهن، بلوز، لباس زیر، آستری، کراوات، روسری، حوله، پتو مسافرتی، روتختی و.. اشاره کرد.

کودری:



پارچه کُدری یا کودری جزء پارچه های نخي پر مصرف و ارزان قيمت هستند که غالبا با الياف ويسکوز و به صورت تاري و پودي در عرض های گوناگون توليد می شود. ویژگی پارچه کدری خنک بودن و نازکی آن است که این امر باعث شده در مناطقی گرم مثل بوشهر و اهواز پر مصرف باشد. در مجموع پارچه های نخي کدری در توليد پوشاک زنانه

مثل لباس، شلوار، مانتو، تونیک، زیرسارافونی، چادر رنگی، روسری و .. مصرف می شوند؛



استات acetate -

برای تهیه الياف استات نیز مانند الياف ريبون، از منابع سلولز طبيعي نظير لينتر پنبه و چوب درختان مخروطی استفاده می شود.

به این ترتيب، با انجام یک سری عمليات شيميایی در چندین مرحله، سلولز طبيعي به ليف استات تبديل م يشود. الياف ريبون و استات

جزو الياف سلولزی بازيافته محسوب می شوند که ماده ُ اولیه هر دو سلولز طبيعي است. تفاوت این دو ليف در نحوه بازياپی سلولز طبيعي

و مراحل و عملياتی است که بر روی ماده ُ اولیه به منظور توليد ليف صورت می گيرد.

الياف استات که در بازار ممکن است آن را به ابريشم مصنوعی بشناسند، دارای خصوصيات زیر هستند:

نرمی و لطافت، درخشندگی، استحکام کم، جذب رطوبت کم، کاهش استحکام در حالت مرطوب، مقاومت سايشی کم، مقاومت کم در برابر حرارت.



از موارد استفاده ی الیاف استات می توان به پیراهن زنانه، آستری، لباس زیر، کراوات، روبان، رومبلی و پرده اشاره کرد.

- الیاف مودال modal

- الیاف شیر casein



اصطلاحات و عناوین برخی پارچه ها

شانل (chenille)

به پارچه های تهیه شده از نخ های پود پرزدار مرسوم به نخ شانل اطلاق می گردد.

این نخ با قرار دادن نخ های کوتاه به نام "شمع" بین دو "نخ هسته" و سپس چرخاندن نخ به هم تولید می شود که نتیجه نخ نرم و لطیفی رو نتیجه می دهد.

پس پارچه ی شانل یا شَنل نوعی پارچه پرزدار، نرم و براق است که از



نخ طبیعی ابریشم، پنبه و یا نخهای مصنوعی بافته می شود.

شانل به علت داشتن ظاهر زیبا و زبردستی نرم معمولا جزء پارچه های اشرافی و لوکس محسوب می شود؛ اگرچه با پیشرفت فناوری روز، تولید آن هزینه کمتری پیدا کرده است و همچنین در رنگهای بسیاری تولید می گردد. پارچه مخمل نیز همانند شانل دارای نرمی و لطافت است و ظاهری پرزدار دارد؛ اما تفاوت آن در نوع نخ به کار رفته

است به گونه ای که هر دو طرف پارچه شانل دارای پرز است که باعث نرمی و لطافت در دو روی پارچه می شود؛ در حالی که در پارچه مخمل فقط یک روی آن نخ های نرم و لطیف (موسوم به نخ خاب) به کار رفته است و همچنین نسبت به شانل دارای ضخامت کمتری است.

پارچه های شَنل و مخمل به دلیل بافت خاص، درخشندگی و لوکس بودن، در دکوراسیون داخلی منزل یا شرکت ها نقش ویژه و به سزایی دارند.

از موارد پرکاربرد آن می توان به تهیه پرده های لوکس، مبلمان شیک و



روتختی اشاره کرد.

در سال‌های اخیر تولید پرده با استفاده از پارچه شانل محبوبیت بسیاری پیدا کرده به طوری که به یکی از پرفروش‌ترین لوازم در دکوراسیون داخلی تبدیل شده است. پرده‌های شانل یا مخمل با ضخامتی که دارند علاوه بر دکور شیک، باعث جلوگیری از اتلاف انرژی در فصول سرد سال و همچنین باعث جلوگیری از نور مستقیم آفتاب در فصول گرم سال می‌گردد.

ضمناً برای آشنایی بیشتر شما با اصطلاحات پارچه، در جریان باشید که به نوعی مخمل تاری با خاب‌های کوتاه، متراکم و نرم ولوت (velvet) گویند. ↑



ساتن یا ساتین (satin)

پارچه‌ای با بافت اطلس تاری که در تولید روبان‌ها، لباس‌های زنانه، تزئینات لباس و آستری به کار می‌رود.

آکسفورد (oxford)

پارچه‌ای غالباً با بافت پاناما که ممکن است برای البسه ورزشی و پیراهنی استفاده شود.



پارچه آکسفورد بسیار محبوب است، به ویژه برای سبک‌های کژوال و اسپورت؛ چراکه کمی ضخیم‌تر از پیراهن‌های معمولی است. استفاده از آن احساسی دلچسب دارد؛ هم با دوام است و هم به طور طبیعی در برابر چین و چروک مقاوم است.

اپلیکه (appliqué)

به پارچه‌های تکه‌دوزی شده اطلاق می‌گردد. ↓



برودری (Broidery)



این اصطلاح برای پارچه هایی به کار می رود که توسط دستگاه روی آن گلدوزی صورت می گیرد. ←

اما پارچه های برودری را نباید با پارچه های خامه دوزی شده اشتباه گرفت.. خامه دوزی در لغت نامه دهخدا چنین توصیف شده است:



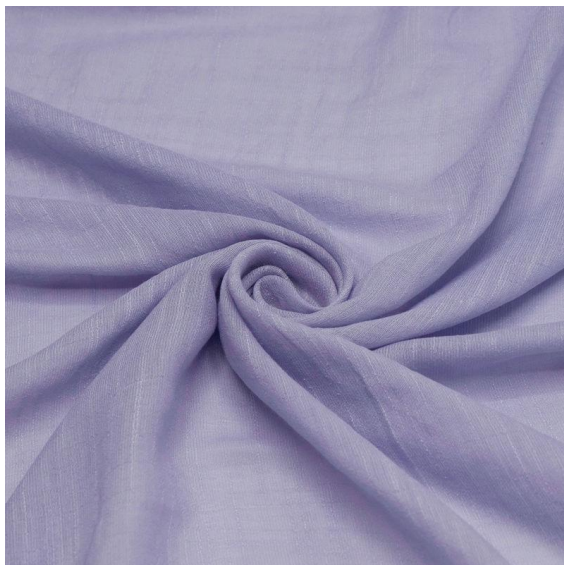
"گلدوزی کردن روی پارچه با خامه (یعنی ابریشم خام یا تابیده نشده) بنابراین خامه در اینجا به معنای ابریشم می باشد که نشان دهنده نوعی از هنر سنتی ایران است و با برودری متفاوت است.

خامه دوزی بی شباهت به سوزن دوزی بلوچ نیست. با این تفاوت که در آن فقط از نخ ابریشم یک رنگ که معمولاً سفید است استفاده می کنند.

- وال

این لغت تغییر یافته واژه **voil** به معنای حریر بوده و به پارچه هایی اطلاق می گردد که از جنس پلی استر ویسکوز است. فصل تابستان هر چه لباس ها نازک تر و خنک تر باشد طرفدار بیش تری خواهد داشت. پارچه وال بر خلاف اسمش بسیار نازک است!

پارچه وال هم مثل پارچه های دیگر دو نوع دارد. پارچه های وال طبیعی و مصنوعی؛ که در پارچه وال طبیعی از پنبه و در نوع مصنوعی از نخ پلی استر استفاده شده است. این نوع از پارچه ها بافت ساده و لطیفی دارند و تراکم



کمی دارند و در تولید لباس زیر، لباس تابستانی مثل پیراهن و دامن، عمامه ی روحانیون، مانتوهای تابستانی و.. استفاده می شود. این پارچه هم مثل پارچه های دیگر ترفندهای نگهداری خاص خود را دارد و قبل از خرید باید این نکات را آموخته و جدی گرفت. هنگام خرید این نوع پارچه باید دقت کرد که برای چه تن پوشی می خواهید. اگر انتخاب درستی داشته باشید این پارچه برجستگی های بدن را می پوشاند چون ساختاری رها و اصطلاحاً ریزش زیادی

دارد. علاوه بر مانتو، در دوخت شال هم از این نوع پارچه‌ها می‌توان استفاده کرد. یکی از معایبی که این پارچه دارد نخ کش شدن آن در صورت استفاده بیش از حد است که در نهایت به علت تراکم کم این پارچه‌ها به سوراخ شدن پارچه منجر می‌شود. البته لازم به ذکر است ظرافت این پارچه‌ها لزوماً عیب محسوب نمی‌شود.



پلیسه

پارچه‌هایی با نوارهای طولی زیگزاگ از جنس پنبه یا استات که در اثر قلیا برخی نواحی به مقدار بیشتری کوتاه شده‌اند.

اسامی پارچه‌ها در متون فنی و فرهنگ‌های نساجی

اطلس (atlas)

اطلس واژه‌ای آلمانی است و منظور از پارچه‌های اطلس پارچه‌های گران‌قیمتی از ابریشم با طرح ساتن ۵ تار است که اغلب در تهیه البسه زنانه مورد استفاده قرار می‌گیرد. پارچه‌های اطلس در قدیم بیشتر مورد توجه اشراف بوده‌اند.



فلانل (flannel)

نوع اصلی این پارچه، با طرح تافته یا سرژه با زیر دست بسیار لطیف بوده و پوست در تماس با آن احساس نرمی و راحتی می‌کند. در این پارچه نخ‌ها از جنس پشم بوده و سطح پارچه حالت پرزی دارد. اما امروزه در صنایع فاستونی ایران پارچه‌ای با طرح سرژه و کمی سنگین‌تر از فاستونی که تنها الیاف پشم در آن رنگرزی شده و عمدتاً در رنگ‌های خاکستری تا زغالی به بازار عرضه می‌شود. از پارچه‌های فلانل معمولاً برای تهیه پالتو و البسه زمستانی استفاده می‌شود.





پیچ اسکن یا پوست هلویی (pitch skin)

به پارچه های بسیار ظریف پشمی که بافت آن از مشتقات سرژه بوده و برای تولید البسه ظریف رسمی از آن استفاده می شود.

داماسک یا دمشق (damask)

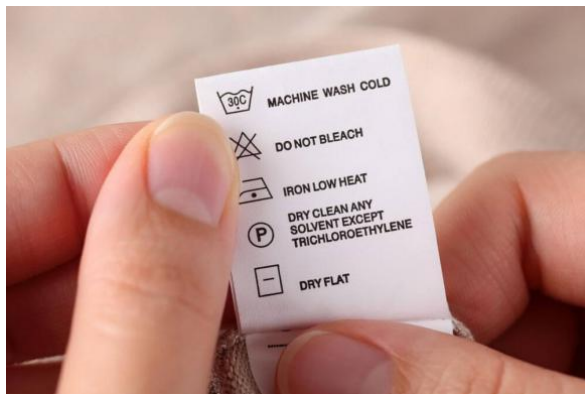
پارچه ای ابریشمی که در آن فیگورهای ساتن پودی در زمینه ای از ساتن تاری، سرژه یا تافته ایجاد می گردد.



داماسک (دمشق) پارچه ای از الیاف ابریشم، پشم، کتان، پنبه یا مصنوعی قابل برگشت است که دارای الگویی است که از طریق بافت تشکیل می شود. داماسک ها با یک نخ تار و یک نخ پود بافته می شوند که معمولاً دارای طرح در بافت ساتن صورت تار و زمین در بافت روبه رو یا سفت است. داماسک های توئیل شامل یک زمین یا الگوی بافته شده از گنبد است.

داماسک نام خود را از شهر دمشق گرفته است. در آن دوره شهر بزرگی که هم در تجارت (به عنوان بخشی از جاده ابریشم) و هم در ساخت فعال بود.

– راهنمای علائم نگهداری لباس



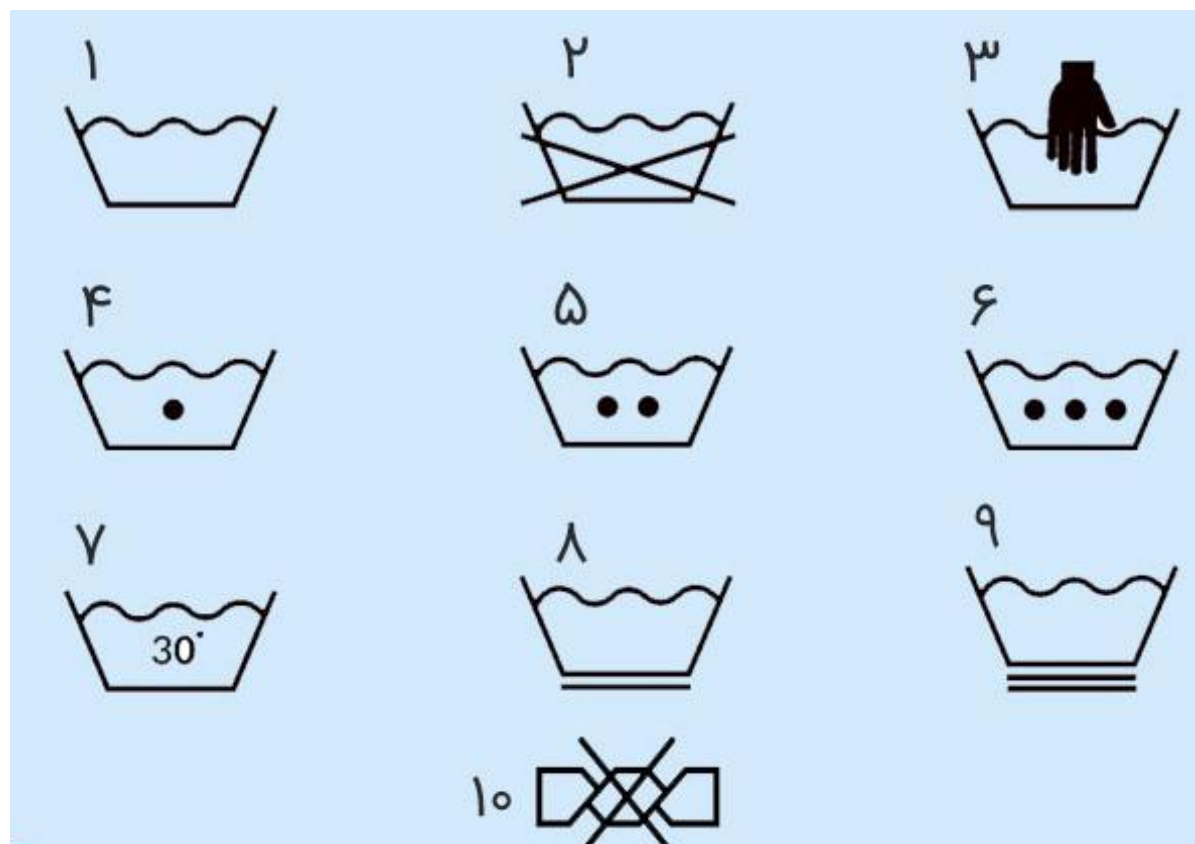
نمادهای خشک شویی و شستن لباس ها، که نماد مراقبت (Care Symbol) نیز نامیده می شود، دستورالعملی است که نشان دهنده روش شستشو، خشک کردن، تمیز کردن و اتو کردن لباس است. این نمادها بر روی برچسب هایی (لیبل یا اتیکت) با عنوان برچسب مراقبت، به لباس متصل است تا نشان دهد چگونه یک پوشاک خاص در عین حفظ کیفیت و دوام، به بهترین شکل تمیز شود.

استانداردهای مختلفی برای برچسب مراقبت در کشورهای مختلف وجود دارد. در برخی از استانداردها، این نمادها همراه با دستور العمل نوشته شده و با برچسب لباس همراه هستند.

مفهوم علائم بین‌المللی

نقش تشت با شماره‌هایی درون آن، مفهومی آن است که لباس را می‌توان با دست یا به وسیله ماشین شست. شماره داخل تشت نمایشگر درجه‌ی حرارت آب بر حسب سانتی‌گراد است.	
نقش دست در داخل تشت، مفهومی آن است که لباس را باید فقط با دست شست نه به وسیله ماشین.	
نقش یک مثلث، مفهومی آن است که می‌توان ماده سفید کننده به کار برد.	
نقش اتو، مشخص کننده درجه حرارت اتو یا امکان اتو کشیدن را نشان می‌دهد.	
نقش دایره با حروف لاتین A، F، P نشان دهنده‌ی آن است که هنگام خشکشویی، کدام یک از حلال‌ها را باید به کار برد.	

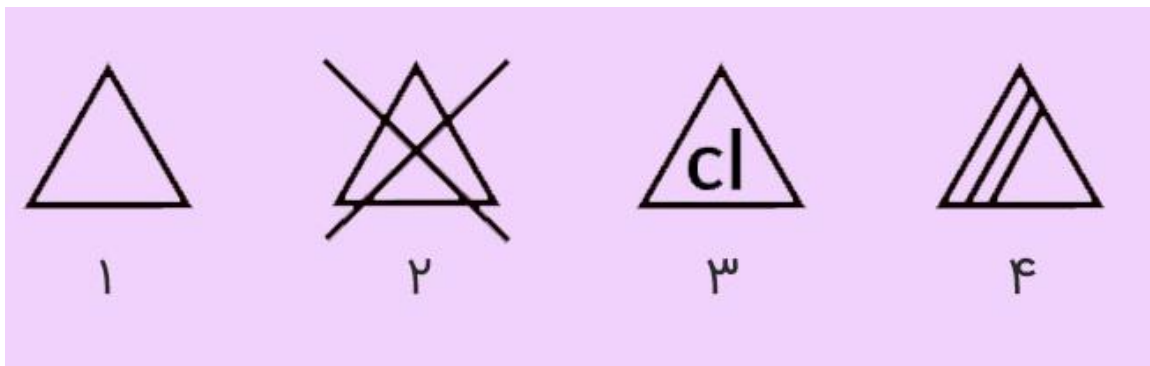
روی بند یا طناب خشک کنید.	
بدون آنکه بچلانید خشک کنید.	
روی سطح مسطحی پهن کنید تا خشک شود.	
می‌توان با چرخاندن در ماشین لباس شویی، آن را خشک کرد.	
در سایه خشک شود.	



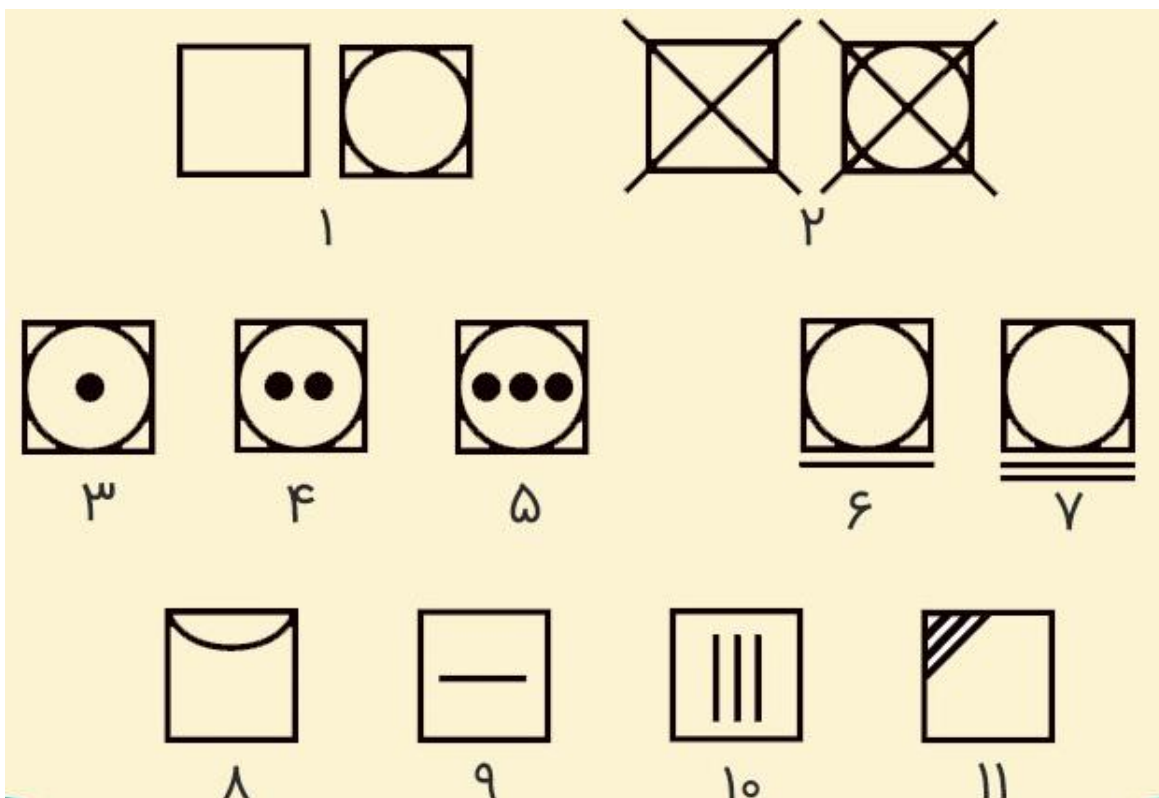
۱. وجود علامت تشت آب یعنی شما مجاز هستید لباس خود را با آب بشویید (آبشویی کنید).
۲. اگر روی تشت علامت ضربدر وجود داشته باشد یعنی به هیچ عنوان لباس نباید توسط خودتان شستشو شود؛ نه با دست و نه با ماشین لباسشویی، بلکه این لباس حتما باید به خشکشویی سپرده شود. لباس هایی با این علامت شستشو اگر آبشویی شوند به سرعت آسیب دیده و غیرقابل استفاده خواهند شد.
۳. در صورتی که در تشت آب علامت دست وجود دارد یعنی لباس باید فقط با دست شسته شود. با توجه به این نکته برای سایر علائم شستشو که علامت دست در داخل آنها وجود ندارد شستشو باید با ماشین لباسشویی انجام شود.
۴. وجود یک دایره برای دمای پایین..
۵. وجود دو دایره برای دمای متوسط..
۶. و از سه دایره برای دمای بالا جهت شستشو استفاده می کنند.

(وجود یک دایره درون تشت آب به معنی دمای مناسب ۳۰ درجه برای شستشو است. تعداد این دایره ها می تواند تا شش هم برسد و پس از یک دایره که به معنای ۳۰ درجه سانتی گراد است هر دایره ۱۰ درجه به این دما اضافه می کند).

۷. برخی برچسب‌ها هم به جای دایره از عدد دما استفاده می‌کنند که به طور واضحی دمای مناسب برای شستن لباس را مشخص می‌کند.
۸. وجود یک خط زیر تشت به معنای تنظیم دور ماشین برای الیاف مصنوعی است.
۹. چنانچه در راهنمای برچسب لباس دو خط در زیر تشت وجود داشته باشد یعنی شما با پارچه‌هایی ظریف و حساس مانند ابریشم سر و کار دارید که باید برای آنها ملایم‌ترین برنامه ماشین لباسشویی را انتخاب کنید.
۱۰. وجود علامت چلانیدن لباس که روی آن ضربدر وجود داشته باشد، به معنای خودداری از چلانیدن لباس است.

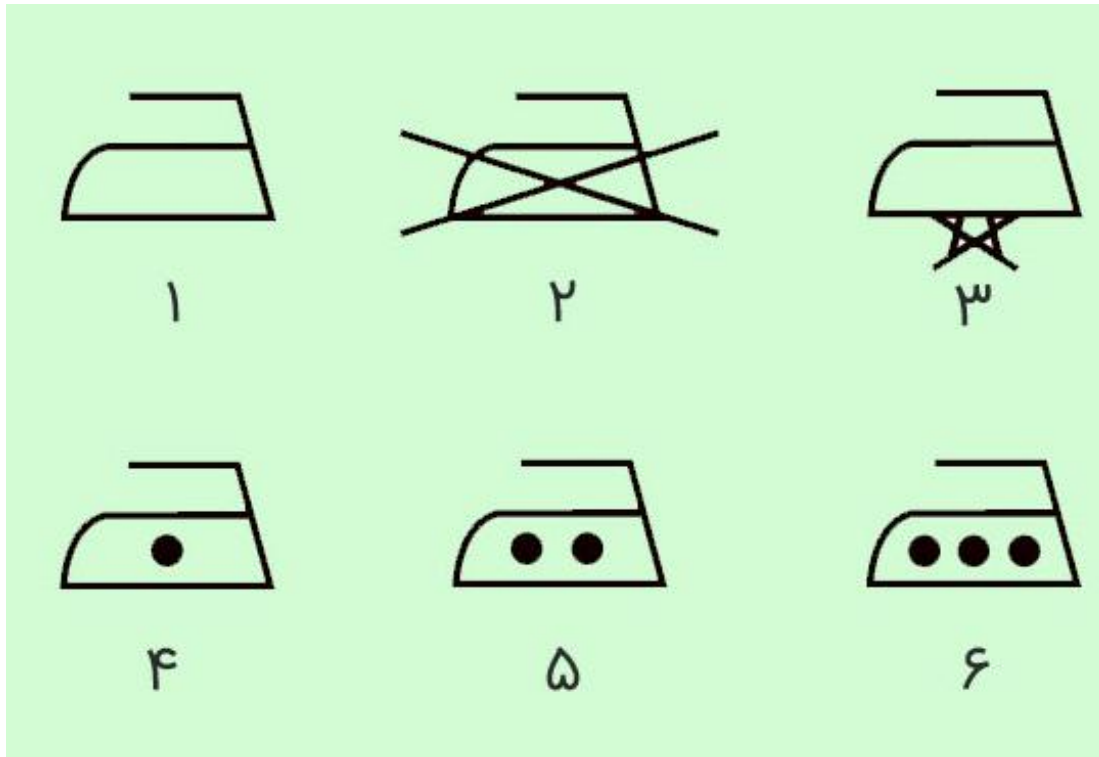


۱. وجود یک مثلث یعنی در صورت نیاز می‌توانید از مواد سفید کننده استفاده نمایید.
۲. وجود ضربدر روی مثلث به معنی ممنوعیت استفاده از سفید کننده برای شستشو است.
۳. قراردادن حروف Cl در داخل مثلث یعنی استفاده از سفید کننده‌های حاوی کلر مجاز است.
۴. دو خط مورب در داخل مثلث بیانگر ممنوعیت استفاده از سفید کننده‌های کلر دار در شستشو می‌باشد.



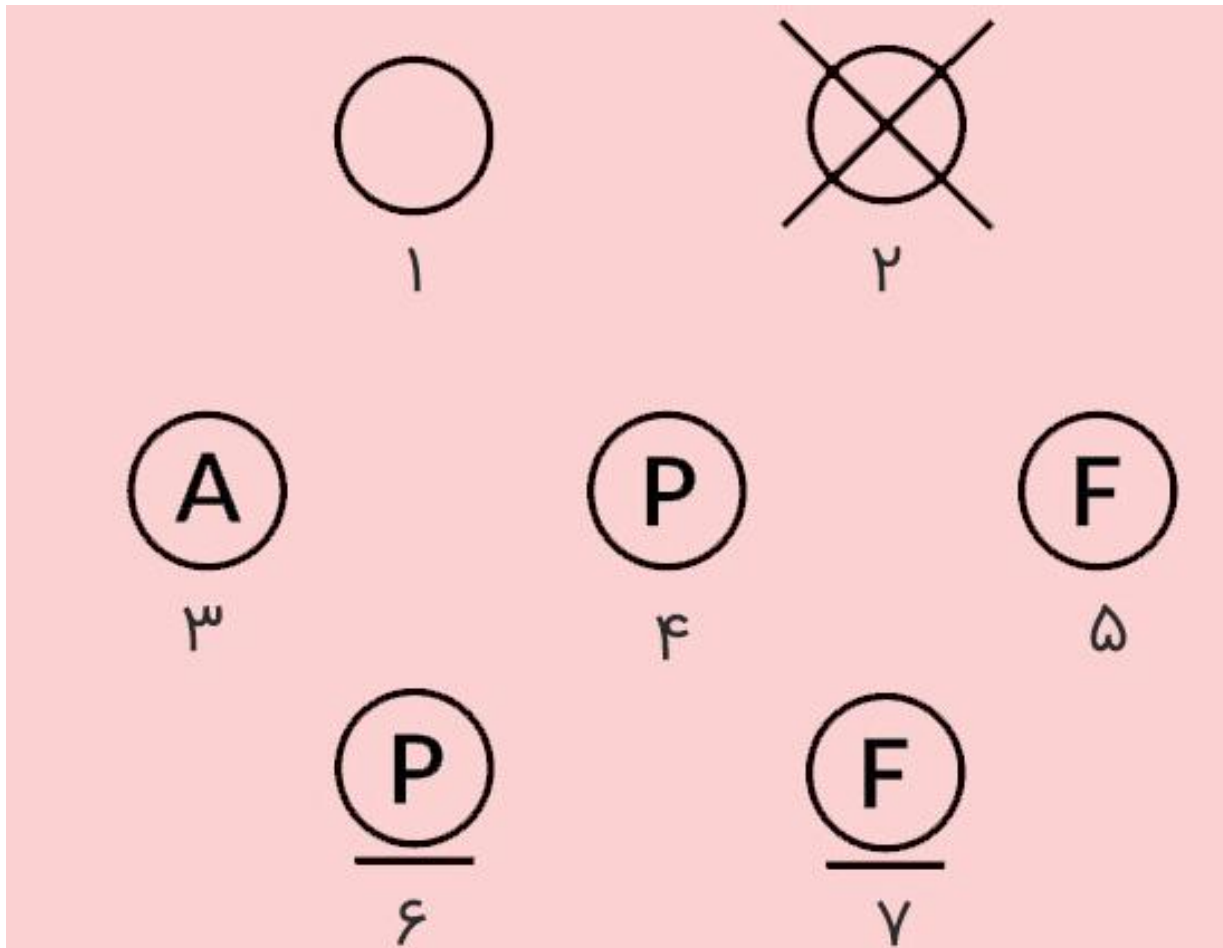
۱. علامت مربع یا گاهی اوقات یک مربع و یک دایره مماس در داخل آن به معنی مجاز بودن استفاده از خشک کن برای خشک کردن لباس مورد نظر است.
۲. معنی علائم شستشو که به صورت علامت ضربدر در داخل مربع یا مربع و دایره، یعنی نباید از خشک کن استفاده کنید. (در راهنمای برچسب لباس وجود دایره های کوچک در داخل علامت خشک کن مشخص کننده دما است).
۳. یک دایره در داخل علامت یعنی دمای پایین استفاده شود.
۴. دو دایره نشان دهنده دمای متوسط برای خشک کردن لباس ها است.
۵. در صورت وجود سه دایره درون علامت مجاز به استفاده از دمای بالا در خشک کن هستید.
۶. اگر زیر علامت مربع یک خط افقی وجود داشته باشد یعنی شما مجازید از برنامه های ضد چروک و همزمان چرخش برای خشک کردن استفاده کنید.
۷. چنانچه دو خط افقی زیر علامت مربع وجود داشت یعنی لباس شما بافت ظریف و نرمی دارد و باید بدون چرخش خشک شود.
۸. در صورتی که در داخل مربع یک منحنی وجود داشته باشد یعنی شما می توانید لباستان را برای خشک کردن روی بند آویزان نمایید.
۹. اگر یک خط افقی در وسط مربع دیدید یعنی به هیچ وجه نباید لباس را برای خشک کردن آویزان کنید. بلکه باید آن را روی یک سطح صاف قرار دهید تا خشک شود.

۱۰. وجود سه خط به شکل عمودی در داخل مربع به معنای خشک نمودن البسه در محیط باز و به وسیله چوب لباسی است.
۱۱. علامت مربع و دو خط اریب در داخل آن یعنی لباس باید در سایه و به دور از تابش آفتاب خشک شود.



۱. وجود علامت اتو بر روی برچسب راهنمای لباسان یعنی مجاز بودن استفاده از اتو برای آن لباس.
۲. اگر روی علامت اتو ضربدر وجود داشته باشد یعنی لباس شما در صورت اتو کردن آسیب خواهد دید و شما مجاز به اتوکشی آن نیستید.
۳. این علامت یعنی استفاده از بخار هنگام اتو کردن ممنوع است.
۴. وجود یک دایره در داخل شکل اتو یعنی دمای اتو باید پایین باشد، در حدود ۱۲۰ درجه.
۵. دو دایره در داخل اتو نشان دهنده استفاده از دمای متوسط برای اتو کردن است، حدود ۱۵۰ درجه.

۶. قرار داشتن سه دایره در داخل اتو یعنی شما مجاز به استفاده از دمای بالا برای اتو کردن هستید، حدود ۲۰۰ درجه.



۱. یک دایره به معنای این است که لباس حتما باید خشکشویی شود و به هیچ وجه نباید با آب شسته شود.
۲. اگر روی دایره علامت ضربدر وجود داشته باشد یعنی لباس به هیچ عنوان نباید خشکشویی شود و تنها باید با آب شستشو شود.
۳. اگر درون دایره حرف A وجود داشته باشد یعنی مسئول خشکشویی محدودیتی برای استفاده از مواد شوینده ندارد و می تواند از هرگونه حلالی برای شستشو استفاده کند.
۴. وجود حرف P درون دایره یعنی خشکشویی لباس تنها باید با مواد حلال کلردار انجام شود.
۵. هنگامی که درون دایره حرف F به چشم بخورد یعنی از مواد پترولیوم باید استفاده شود.
۶. تمیز کردن به وسیله مواد کلر دار باید بسیار ملایم انجام شود.
۷. شستشو با مواد پترولیوم باید با ملایمت زیادی انجام گیرد.

- تعاریف و نحوه ی محاسبات نمره نخ

نمره نخ برای مشخص کردن ضخامت نخ است. به عبارت دیگر، نمره نخ، ظرافت (نازکی) یا ضخامت (کلفتی)

نخ را تعیین می کند. نمره

نخ به دو روش بیان م ی شود که عبارت اند از:

روش مستقیم

روش غیر مستقیم

- روش مستقیم

در روش مستقیم، طول ثابتی از نخ در نظر گرفته می شود و وزن آن به عنوان نمره نخ بیان می شود. در این

روش نخهای ظریف دارای نمره کمتر و نخ های ضخیم دارای نمره بیشتر هستند. واحدهای متداول برای نمره

نخ در روش مستقیم عبارت اند از: تکس و دنیر

• تکس Tex

این واحد، وزن 1000 متر از نخ را بر حسب گرم نشان می دهد. برای مثال، اگر 1000 متر از نخ، 20 گرم

وزن داشته باشد،

نمره نخ 20 تکس خواهد بود.

اگر نمره دو نخ به ترتیب 20 و 30 تکس باشد، نخی که نمر آن 20 تکس است ظریف تر از نخ دیگر است.

زیرا وزن 1000 متر

از نخ اول، 20 گرم است، در حالی که وزن 1000 متر از نخ دوم، 30 گرم است.

• دنیر Den

این واحد، وزن 9000 متر از نخ را بر حسب گرم نشان می دهد. برای مثال، اگر 9000 متر از نخ، 20 گرم

وزن داشته

باشد نمره آن 20 دنیر خواهد بود.

پس می توان به این نتیجه رسید که $Den = Tex * 9$

برای مثال، اگر نمره یک نخ 20 تکس باشد، نمره آن نخ برابر با 180 دنیر خواهد بود.

- روش غیر مستقیم

در روش غیر مستقیم، وزن ثابتی از نخ در نظر گرفته می شود و طول آن به عنوان نمره نخ بیان می شود. در

این روش

نخ های ظریف دارای نمره بیشتر و نخ های ضخیم دارای نمره کمتر هستند. واحدهای متداول برای نمره نخ

در روش غیرمستقیم عبارتند از: متریک و انگلیسی

• متریک Nm

این واحد، طول یک گرم از نخ را برحسب متر نشان می دهد. برای مثال اگر 50 متر از نخ، یک گرم وزن داشته باشد، نمره آن 50 متریک خواهد بود.
اگر نمره دو نخ 20 و 30 متریک باشد، نخی که نمره آن 30 متریک است ظریف تر از نخ دیگر است. زیرا 30 متر از این نخ یک گرم وزن دارد، در حالی که 20 متر از آن نخ یک گرم وزن دارد. با انجام محاسبات مشخص می شود که $Nm * Tex = 1000$

• انگلیسی (پنبه ای) Ne

این واحد، تعداد کلاف های 840 یاردی را در وزن یک پوند نشان می دهد.
(همانطور که می دانید یک پوند معادل 453,6 گرم و یک یارد معادل 91,4 سانتیمتر است).
پس با انجام محاسبات فرمول زیر به دست می آید.

$$Nm = Ne * 1.69$$

جهت های مختلف تاب در نخ ↓

